

Offshore Special Regulations – 3.11 Sheet Winches and 3.08 Hatches & Companionways

In response to a request for interpretation regarding OSR 3.11 and 3.08, the Chair of the Special Regulations Sub-committee, in consultation with the Chairman of the Oceanic and Offshore Committee, submits the following in accordance with World Sailing Regulation 30.3:

OSR 3.11 Sheet Winches

Sheet winches should be installed in a way that an operator does not need to be significantly below deck.

Interpretations related to the questions follow:

1 a: How should the deck be defined?

There is no definition of “deck” in the OSR, ERS, or RRS. For the purposes of this request, “deck” should be interpreted as the upper, predominantly horizontal, or near horizontal, structural surface of the boat.

1 b: How should the sheer line be located?

OSR, ERS, and RRS do not provide a definition of “sheer line”. However, general nautical terms define the sheer line as the joint between the hull and deck, with the deck being the upper structural surface.

2: How should the deck be understood re: ISO 8666 or IMO convention?

OSR is silent regarding which definition is specifically applied.

3: Does the attached diagram comply with OSR 3.11? (see Figure 1)

In the context of this drawing, and based on the information provided, no.

OSR 3.08 Hatches & Companionways

4. What differentiates a hatch from a companionway hatch?

A hatch shall comply with OSR 3.08.1 through 3.08.3. A companionway hatch shall comply with OSR 3.08.4 through 3.08.7. Furthermore, the primary purpose of a companionway hatch shall be to allow access for the crew between the interior and the exterior of the boat.

5 a. Is it possible to designate only one (of several) openings to the interior as the Companionway hatch?

A companionway hatch is a primary access between the exterior and the interior of the yacht for the crew. The designation of a companionway hatch is based on functionality, rather than declaration.

5 b: Do each of the 4 dry accesses constitute a companionway hatch? (see Figure 1)

In the context of this drawing, and based on the information provided, no. Whilst each of the 4 dry accesses is considered a hatch, only those providing primary crew access between the interior and the exterior may be considered as a companionway hatch. All others are not.

外洋特別規定 — 3.11 シートウインチ、3.08 ハッチとコンパニオンウェイ

OSR 3.11 と 3.08 に関する解釈の要請に応じて、特別規定小委員会の委員長は、Ocean and Offshore Committee の委員長と協議して、ワールドセーリング規程 30.3 に従って以下を提示する。

OSR3.11 シートウインチ

シートウインチは、これ进行操作する人が、実質的にデッキより下に入らなくても操作できるように取り付けること。

質問に関連する解釈は次のとおりです：

1 a : デッキは、どのように定義されますか？

OSR、ERS、または RRS には「デッキ」の定義はありません。この要求の目的のために、「デッキ」は、ボートの上部、主に水平、またはほぼ水平の構造面として解釈されるべきです。

1 b : シアーラインは、どのように位置するものですか？

OSR、ERS、および RRS には、「シアーライン」の定義を提供していません。ただし、一般的な航海用語では、シアーラインはハル（艇体）とデッキの間の接合部として定義され、

2 : デッキは、ISO 8666 または IMO 規則に関してどのように理解されるべきですか？

OSR は、どの定義が具体的に適用されるかについては言及しません。

3 : 添付の図は OSR 3.11 に準拠していますか？ (図 1 を参照)

この図面の状況、および提供された情報に基づくと、いいえ。

OSR3.08 ハッチとコンパニオンウェイ

4. ハッチとコンパニオンウェイハッチの違いは何ですか？

ハッチは OSR3.08.1 から 3.08.3 に準拠するものとします。コンパニオンウェイハッチは、OSR3.08.4 から 3.08.7 に準拠する必要があります。さらに、コンパニオンウェイハッチの主な目的は、ボートの内部と外部の間で乗員が出入りできるようにすることです。

5a. 内部への (いくつかの) 開口部の 1 つをコンパニオンウェイハッチとして、指定することは可能ですか？

コンパニオンウェイハッチは、乗員がヨットの内外を行き来する主要な出入口です。コンパニオンウェイハッチの指定は、宣言ではなく機能に基づいています。

5 b : 4 つのドライズーンへの出入口それぞれがコンパニオンウェイハッチとなりますか？ (図 1 を参照)

この図面の状況、および提供された情報に基づくと、いいえ。4 つのドライズーンへの出入口のそれぞれがハッチと見なされますが、乗員が内部と外部の出入を行う主要なものだけがコンパニオンウェイハッチと見なされます。他のすべてはそうではありません。

Interpretation 01-2022
Offshore Special Regulations

Effective date: 23/02/2022

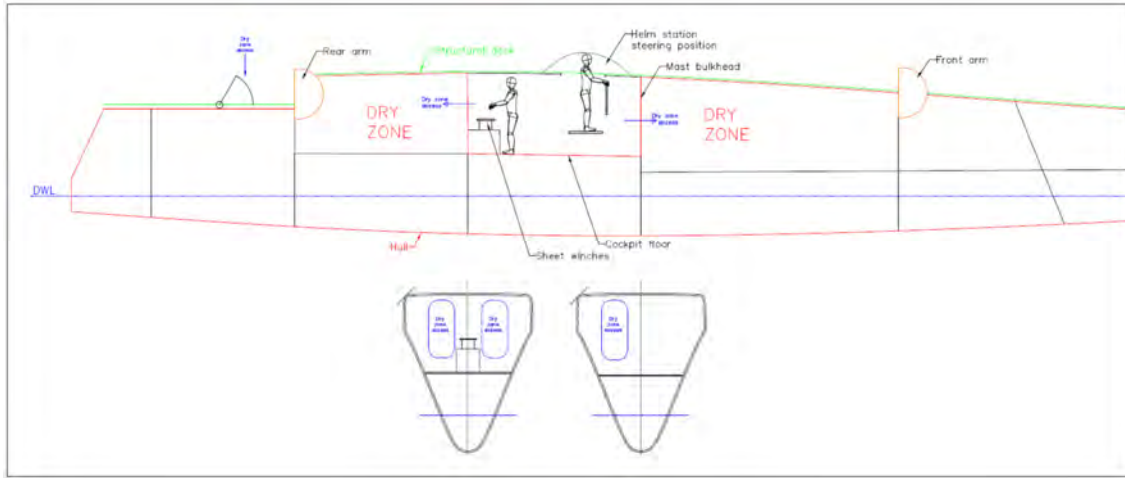


Figure 1

END.

解釈 01-2022
外洋特別規定

発効日：2022年2月23日

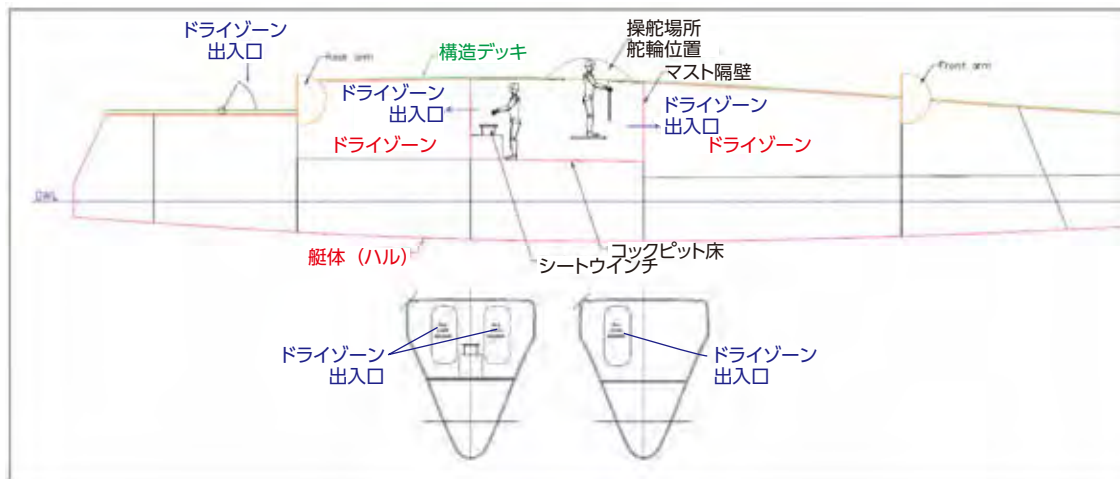


図 1

END.
